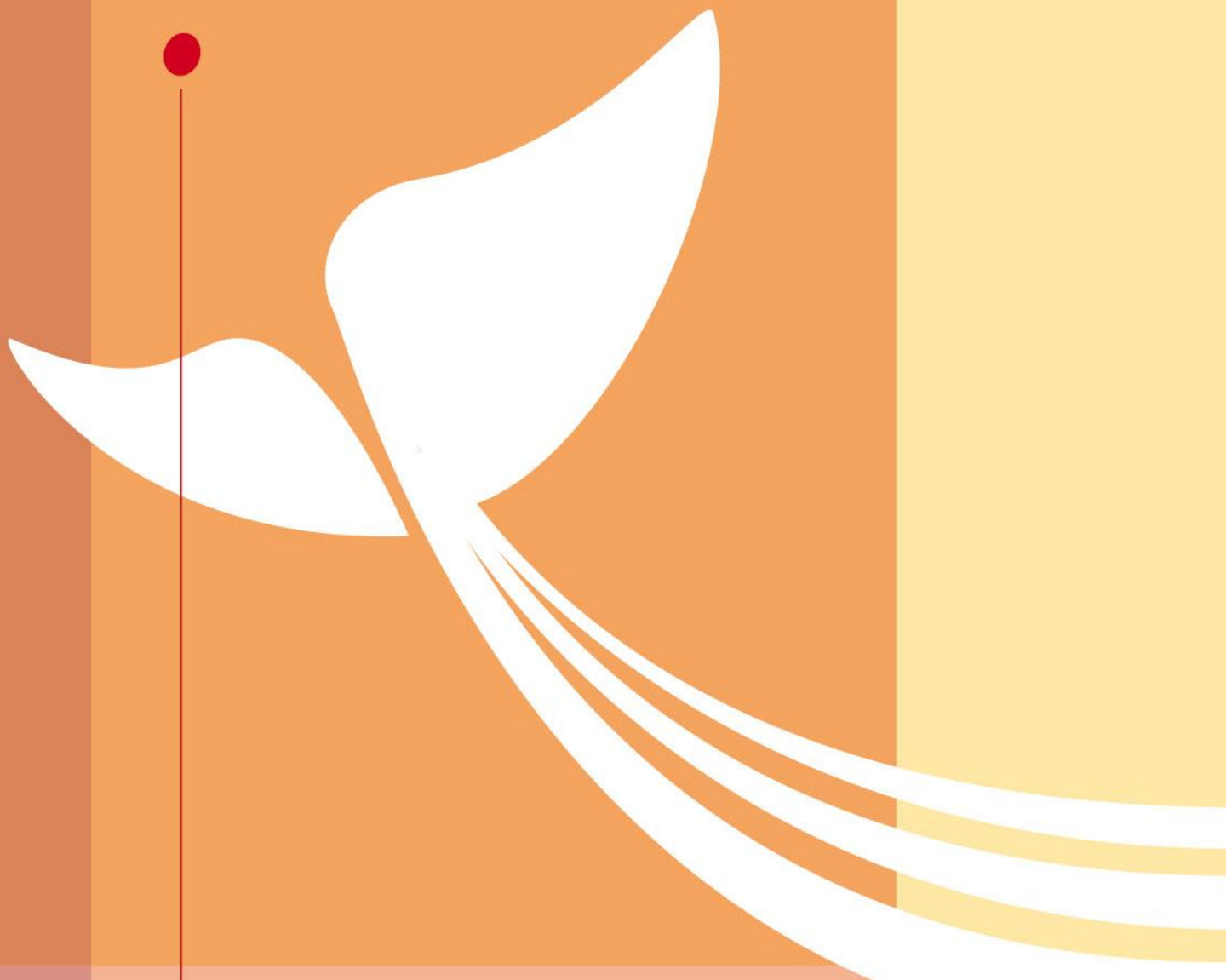


Schoolondersteuningsprofiel

Basisschool De Balein



1. Inleiding

In dit schoolondersteuningsprofiel leest u welke mogelijkheden onze school heeft voor de ondersteuning van leerlingen met uiteenlopende onderwijsbehoeften.

De ondersteuning, die de school kan bieden, wordt beschreven op twee niveaus: basisondersteuning en extra ondersteuning. Dit schoolondersteuningsprofiel levert tegelijk een bijdrage aan de omslag van het denken in kind kenmerken, naar het denken in onderwijsbehoeften.

Leidraad voor dit schoolondersteuningsprofiel is de handleiding van de PO raad. Dit format voldoet aan het wettelijk kader en het referentiekader.

In een goed schoolondersteuningsprofiel zien we de volgende kenmerken:

- er is een relatie met ambities, hoe wil de school zich verder ontwikkelen?
- er wordt gebruik gemaakt van handelingsgerichte terminologie.
- de profielen zijn onderling goed vergelijkbaar, zodat er een totaaloverzicht gemaakt kan worden van het samenwerkingsverband.

Het uitgangspunt is dat alle scholen van Blosse de keuze hebben in het maken van hun schoolondersteuningsprofiel. Het is waardevol om de deze profielen onderling en op bestuursniveau te vergelijken.

Juni 2022

Tineke Butter
Directeur De Balein

2. De begrippen basisondersteuning en extra ondersteuning

Basisondersteuning omvat vier aspecten:

-basiskwaliteit, dit is de minimale onderwijskwaliteit die gemeten wordt door het toezichtkader van de inspectie van het onderwijs.

-preventieve (vooraf) en lichte curatieve (achteraf) interventies, zoals een aanbod voor leerlingen met dyslexie of een aanpak in het voorkomen van gedragsproblemen.

-ondersteuningsstructuur, o.a. de manier waarop de school de ondersteuning heeft georganiseerd en met andere organisaties en specialisten samenwerkt.

-planmatig werken, o.a. de manier waarop de school nagaat welke onderwijsbehoefte leerlingen hebben, daarop een passend onderwijsaanbod organiseert en dat evalueert.

Extra ondersteuning omvat vijf aspecten:

-de aanwezige deskundigheid binnen het team, deze deskundigheid kan bestaan uit behaalde diploma's en certificaten, en uit opgedane ervaring.

-de aandacht en de tijd, die het team kan vrijmaken voor een leerling.

-de protocollen met aanpakken en methodieken en materialen die een school heeft.

-de mogelijkheden van het schoolgebouw.

-de samenwerkingsrelaties met onderwijs en externe partners.

In het schoolondersteuningsprofiel wordt een groot aantal gegevens verzameld, die betrekking hebben op de aspecten van de basisondersteuning en de extra ondersteuning.

3. Algemene gegevens

Schoolondersteuningsprofiel	RKBS De Balein 05DH
Contactgegevens	RKBS De Balein Adres: Jan Ploegerlaan 1a 1483 VR Naam directeur: T. Butter
Doel	Het document geeft weer welke mogelijkheden de school heeft voor de ondersteuning van leerlingen met uiteenlopende onderwijsbehoeften.
Visie van de school:	Zie schoolplan

	2019	2020	2021	2022
Aantal leerlingen per 1-10	233	237	219	220
Aantal lln. met 0,3 en 1,2 lln. gewicht per 1-10				
Aantal lln. dat VVE bezocht in het schooljaar	onbekend	onbekend	onbekend	onbekend
Aantal lln. besproken in ZAT en MDO's in het schooljaar	10	8	9	8
Aantal lln. met lgf. Op 1-10				
Aantal lln. met verklaring dyslexie op 1-10	8	7	8	6
Aantal lln. met verklaring dyscalculie op 1-10				
Aantal lln. met verklaring hoogbegaafdheid op 1-10 PF IQ >130 en VB IQ >130	1	0	0	0
Aantal lln. verwezen naar SBO in het schooljaar en teruggeplaatst vanuit het SBO	0	0	1	0
Aantal lln. verwezen naar SO in het schooljaar en teruggeplaatst vanuit het SO	0	0	0	0
Gemiddelde groepsgrootte per 1-10	22	22	22	
Aantal groepen per 1-10	11	11	10	
Kindgebonden personeelsformatie in fte 1-10 (excl. arrangementen)	9,5	9	8	

Uitstroom schooljaar	%	21-22	%	20-21	%	19-20*	%	18-19	%
Totaal schoolverlaters	100%	41	100	40	100	26	100	25	100
pro									
vmbo bb			8	3					2
vmbo bb/kb	5	2			1	3,9			8
vmbo kb					3	11,5			6
vmbo.kb/gl-tl	7	3	13	5	2	7,7	16	4	
vmbo gl									
vmbo gl/tl									
vmbo tl					6	23			6
Vmbo gl/ tl/ havo	29	12	23	9	2	7,7	20	5	2
havo					7	26,9			34
havo/ vwo	32	13	25	10	4	15,4	24	6	16
vwo	27	11	33	13	1	3,9	40	10	26

*Schooljaar 2019-2020 was er geen eindtoets, maar wel schooladviezen.

4. Basisondersteuning

4.1 De basiskwaliteit.

De Balein

- X heeft een basisarrangement.
- o heeft een basisarrangement met aantekening
- o heeft een basisarrangement met een waarschuwing
- o is een zwakke school

Het inspectierapport is gedateerd op 6 oktober 2015

4.2 Preventieve en lichte curatieve interventies.

1. De leerkrachten aan onze school hebben kennis van en kunde in het vak van leraar. Ook als het gaat om leerlingen die een speciale onderwijsbehoefte hebben.

Wij hebben dit als volgt geregeld:

- o Alle leerkrachten hebben een bevoegdheid als basisschoolleerkracht.
- o Alle leerkrachten zijn en worden jaarlijks geschoold op 1 of meer bekwaamheidseisen CAO PO.
Hiervan wordt een bekwaamheidsdossier bijgehouden. Middels de gesprekscyclus en klassenbezoeken vindt borging, beoordeling en niveaubepaling plaats door de directie en management.
- o De leerkrachten zijn in staat om te gaan met leerlingen met gedrags- en leerproblemen.
- o Een aantal leerkrachten hebben specifieke scholing gevolgd m.b.t. ADHD, ADD en ASS.
- o Een aantal leerkrachten heeft specifieke scholing gevolgd op het gebied van TOS.
- o Een leerkracht is specifiek geschoold om leerlingen met een ontwikkelingsvoorsprong te begeleiden.
- o Een aantal leerkrachten is geschoold in het omgaan met kinderen met een fysieke beperking zoals: visuele, auditieve en lichamelijke beperkingen en zij zijn ook in staat om te gaan met deze leerlingen.
- o De school heeft een taalspecialist en dyslexiespecialist voor specifieke taal/leesproblemen.
- o De school heeft 1 gediplomeerde Intern Begeleider, die de leerlingenzorg coördineert.
- o De school heeft een specialist op het gebied van Schrijfdans.
- o De school heeft een aparte setting voor
 - kinderen cognitief extra hulp behoeven en (meestal) voor een korte periode extra worden begeleid.
 - kinderen die meer- en extra begaafd zijn (plusklas).

2. De leerkrachten hanteren een helder gestructureerd en op veilig leren gericht klassenmanagement.

Wij hebben dit als volgt geregeld:

- De school werkt volgens HGW en het GIP model.
- De IB-leerkracht is bevoegd en in staat om de Kanjertraining te geven.
- De leerkrachten werken vanuit het gedachtegoed van Leefstijl en 'Grip op de groep'.
- De school maakt gebruik van de methode Zien. Zien is een signaleringsinstrument met handelingsadviezen.
- De school neemt twee keer per jaar van alle leerlingen het sociogram af.
- De leerkrachten benaderen de kinderen op een positieve manier.
- De school werkt integraal met de methode Taakspel.
- De school werkt met het beleidsplan sociale veiligheid met daarin o.a. het pestprotocol.
- De school heeft een gecertificeerde aandachtsfunctionaris.

3. De leerkrachten zijn pedagogisch vaardig en goed geschoold.

Wij hebben dit als volgt geregeld:

- Het managementteam (directie en IB-er) doet meerdere malen per jaar klassenbezoeken (o.a. flietsbezoeken) om het pedagogisch klimaat te bewaken en te verbeteren. Middels de gesprekkencyclus vinden voortgangsgesprekken en beoordelingsgesprekken plaats. De directie wordt hierbij ondersteund door de IB-er (zij maakt deel uit van het management) Zij beoordelen volgens de competentielijst van mijnschoolteam (bekwaamheidseisen cao PO).
- 1x per 4 jaar worden de competentielijsten voor leerkrachten ingevuld en beoordeeld. Pedagogisch/didactisch niet vaardige leerkrachten krijgen een verbetertraject.
- Professionele cultuur: De leerkrachten leren met en van elkaar tijdens teambijeenkomsten en nemen deel aan stuurgroepen waarin verdiepend onderzoek wordt gedaan t.b.v. verbetertrajecten.

4. De leerkrachten zijn didactisch vaardig en goed geschoold.

Wij hebben dit als volgt geregeld:

- ⊖ Jaarlijks vindt teamscholing plaats op het gebied van de didactiek van het lesgeven. De afgelopen 3 jaar ging dit over begrijpend lezen (Nieuwsbegrip), het vernieuwen van Estafette (technisch lezen), Taakspel en W&T en de Missie en Visie van De Balein.
- ⊖ De komende jaren richten wij ons op het borgen van technisch lezen en begrijpend lezen en Kleuterplein. We oriënteren ons op het vervangen van de rekenmethode en de aanschaf van een levenbeschouwelijk/soc em. methode?) Wij gaan verder met het evalueren van de missie en visie. Het komende jaar werken wij aan het verbeteren van de vergadercultuur en wordt Cito LVS 3.0 vervangen door Cito LIB compleet. Cito Kleuter in beeld wordt ingevoerd in de groepen 1-2.
- Het managementteam doet klassenbezoeken om o.a. het pedagogisch en didactisch klimaat te bewaken. Middels de gesprekkencyclus vinden voortgangsgesprekken en beoordelingsgesprekken plaats.
- Didactisch en/of pedagogisch minder vaardige leerkrachten volgen een verbetertraject.

5. De leerkrachten zijn gedreven en vaardig in het gedifferentieerd lesgeven, zodat alle leerlingen op hun niveau aan bod komen.

Wij hebben dit als volgt geregeld:

- De leerkrachten werken met een groepsplan m.b.t. technisch lezen, begrijpend lezen en rekenen. Dit model gaat uit van 3 instructieniveaugroepen.
- Voor de overige vakgebieden wordt gewerkt met het GIP model. Dit houdt in dat er een korte klassikale instructie wordt gegeven. Differentiatie vindt plaats door herhalingsinstructie en verlengde instructie.
- In de groepen 1 tot en met 8 gebruiken wij voor de overige vakgebieden groepshandelingsplannen en individuele handelingsplannen.
- De leerkrachten zijn geschoold in Snappet en Chromebooks en gebruiken dit gedifferentieerd.
- De Plusklas is er voor leerlingen die meer aankunnen dan de reguliere lesstof.
- Bij rekenen en lezen werken wij groepsdoorbrekend.

6. De leerkrachten zijn vaardig in het vroegtijdig signaleren van leer- en ontwikkelingsproblemen. Vervolgens brengen zij hun bevindingen op een adequate, geformaliseerde manier in de zorgstructuur van de school.

Wij hebben dit als volgt geregeld:

- Drie keer per jaar vindt er een groepsbespreking plaats van de groepsleerkracht(en) met de IB-er. In dit gesprek worden de leerlingen met speciale onderwijsbehoeften besproken. Er kan binnen het groepsplan een handelingsplan worden afgesproken. Indien nodig wordt de leerling ingebracht in het intern zorgteam of worden aangemeld voor een M.D.O.
- Voor nieuw aangemelde leerlingen is er een Intakeformulier waarin het gedrag en de gewoontes van de leerling beschreven worden, voordat de leerling op school komt. Leerkrachten kunnen tijdig weten of er sprake is van een speciale ondersteuningsbehoefte.
- De leerkracht kan altijd een gesprek aanvragen bij de IB-er voor individuele leerlingen of i.v.m. het organiseren van het aanbod in de groep.
- Er zijn per schooljaar 6 momenten vastgelegd voor M.D.O.'s. Bij dit overleg zijn de ouders (leerling), de leerkracht, de directie, de consulent passend onderwijs vanuit het samenwerkingsverband, de CJG coach en de I.B. er betrokken, zo nodig aangevuld met een specialist uit het S.O. of S.B.O.

7. De leerkrachten zijn vaardig in het vroegtijdig signaleren van ondersteuningsbehoeften van ouders en gezin. Zij brengen dit op adequate, geformaliseerde wijze in de zorg/begeleidingsstructuur.

Wij hebben dit als volgt geregeld:

- Leerkrachten werken samen met ouders. Ze betrekken hen als ervaringsdeskundigen en partner bij de analyse van de situatie en het bedenken en uitvoeren van de aanpak.
- Indien er sprake is van ondersteuningsbehoeften van ouders of het gezin, bespreekt de leerkracht dit met de ouders en overlegt dit met de IB-er en/of de directie. De school verwijst door naar o.a. het opvoedspreekuur, Centrum voor Jeugd en Gezin (CJG), huisarts, logopedie etc.
- De leerkrachten maken verslagen van gesprekken met ouders in het Zorgsysteem van de school.

8. De leerkrachten zijn er op gericht de ouders vroegtijdig bij de zorgvraag te betrekken.

Wij hebben dit als volgt geregeld:

- Zodra er sprake is van een extra ondersteuningsbehoefte bespreken leerkrachten dit met de ouders. Zie 4.2.7.

9. De leerkrachten zijn deskundig bij de inzet van effectieve interventies bij beginnende (gedrags)problematiek.

Wij hebben dit als volgt geregeld:

- De leerkrachten zijn alert op opvallend gedrag en bespreken dit met ouders en IB-er en leggen dit vast in het leerlingendossier en/of Topdossier. De IB-er beheert het leerlingendossier/Topdossier.
- Door de teamtrainingen en de coaching door de IB-er en directie zijn leerkrachten in staat om op een effectieve manier te interveniëren.
- De leerkrachten werken vanuit interventies positieve behavior support, PBS Taakspel).
- Leerkrachten en andere medewerkers (o.a. overblijfkraften) werken samen. Zij informeren elkaar en zorgen zo samen voor de ingezette interventies.

10. De leerkrachten maken in hun dagelijks werk gebruik van de opgezette zorgstructuur met alle bijbehorende afspraken en interventies. Ze weten waar ze met een hulpvraag terecht kunnen en zij worden er vanuit de organisatie actief in betrokken en op bevraagd.

Wij hebben dit als volgt geregeld:

- De protocollen, afspraken en interventies zijn terug te vinden in de klassenmappen.
- De IB-er en directie hebben regelmatig korte gesprekken en doen klassenbezoeken met als doel leerkrachten te ondersteunen t.a.v. de zorg die zij bieden in de groep.
- Zie 4.2.6 en Zorgplan De Balein (ter inzage op school)
-

11. De leerkrachten scholen zich op die aspecten van het werk die betrekking hebben op een betere zorg voor leerlingen, zowel op individuele basis als samen met de teamgenoten.

Wij hebben dit als volgt geregeld:

- De teamscholing richt zich jaarlijks op het verbeteren van aspecten, die te maken hebben met betere zorg. De afgelopen 3 jaar was dit op het gebied van begrijpend lezen (vernieuwd Nieuwsbegrip) en technisch lezen (vernieuwde Estafette). De komende jaren staat de evaluatie/het vervangen van het werken van de overige methodes centraal (te beginnen met rekenen), het borgen van Taakspel voor alle groepen, Leerkrachten die het certificaat Taakspel niet hebben worden hierin geschoold. Ook het zelfstandig en zelfregulerend leren komt aan bod.
- De leerkrachten van groep 1 en 2 zijn in staat om taal- en spraakstoornissen te signaleren. Zij gebruiken hiervoor lijsten die zijn samengesteld door een expertisegroep binnen het samenwerkingsverband (2021).
- Het team is in staat om opbrengstgegevens te analyseren.
- Individueel vindt scholing plaats op verzoek van de leerkracht of n.a.v. het beoordelingsgesprek.
- Er is dagelijks collegiaal overleg mogelijk en in de vergaderingen vindt collegiaal overleg plaats.

12. De school heeft de fysieke toegankelijkheid en de beschikbaarheid van hulpmiddelen voor leerlingen met een (meervoudige) lichamelijke handicap goed geregeld.

Wij hebben dit als volgt geregeld:

- De school heeft een rolstoeltoegankelijke ingang, in de school is een lift.
- Er is een invalidentoilet en douche.
- Er zijn verschillende aangepaste leerlingensetjes, die verstelbaar zijn.
- Er zijn diverse aangepaste materialen voor kinderen met een (meervoudige) lichamelijke handicap, zoals speciale schaar, schrijfmateriaal, ipads.
- De school heeft ruimtes waar leerlingen afgezonderd van de groep ongestoord kunnen werken.
- De school heeft diverse hulpmiddelen om taakgerichtheid en omgaan met uitgestelde aandacht te vergroten zoals: time-timers, koptelefoons, GIP lat etc.

13. De school heeft en gebruikt systematisch (ortho)pedagogische en/of orthodidactische programma's en methodieken die gericht zijn op sociale veiligheid en het voorkomen van gedragsproblemen.

Wij hebben dit als volgt geregeld:

- De school werkt vanuit het gedachtegoed van 'Leefstijl' en 'Grip op de groep'. Zien/sociogrammen)
- Elk schooljaar wordt in de groepen 5 t/m 8 gestart met 'Grip op de groep'.
- De school werkt met Taakspel.
- De school werkt met het beleidsplan sociale veiligheid.
- De school kan m.b.v. externe expertise sociale vaardigheidstraining en faalangstraining inzetten.
- De IB-er is bevoegd om de Kanjertraining te geven.
- De school kan via de consulent van het Samenwerkingsverband een beroep doen op specialisten vanuit het samenwerkingsverband (ambulante begeleiding o.a. vanuit Heliomare, Aloisiusstichting of ambulante begeleiders van VierTaal).
- De school behandelt burgerschapvorming thematisch.
- De school heeft een gecertificeerde aandachtsfunctionaris.

14. De school heeft een voor alle medewerkers bekend en toegankelijk protocol voor medische handelingen.

Wij hebben dit als volgt geregeld:

- Blossie heeft een protocol opgesteld, waaraan de scholen zich conformeren. (zie medicijnprotocol Blossie).

4.3 Onderwijsondersteuningsstructuur

1. De school heeft expertise opgebouwd van het (zorg)team voor wat betreft preventieve en (licht)curatieve interventies bij zorgleerlingen. Deze expertise wordt structureel en planmatig ingezet.

Wij hebben dit als volgt geregeld:

- De leerkrachten zijn in staat om preventieve en (licht) curatieve interventies te plegen bij zorgleerlingen.
- Dagelijks wordt geobserveerd en geïntervenieerd en waar nodig worden bijzonderheden vastgelegd in de dagplanning.
- Op De Balein werken we met groepsplannen en individuele plannen en evalueren we na toetsing. De groepen worden minimaal 3x per jaar doorgesproken met de IB-er.
- De gecertificeerde IB-er/ taalspecialist is 20 uur per week vrijgesteld van lesgevende taken om leerkrachten te begeleiden, voor verslaggeving, klassenbezoeken te doen etc.

2. De school benut structureel de specifieke expertise van de scholen uit het Samenwerkingsverband.

In het Samenwerkingsverband Noord-Kennemerland worden de ondersteuningsvragen van de school multidisciplinair en integraal besproken.

In samenwerking met de basisschool wordt een passend zorgarrangement aangeboden.

Arrangementen die worden aangeboden zijn:

- Advisering en begeleiding door de consultant passend onderwijs van het Samenwerkingsverband Alkmaar Oost.
- Ambulante begeleiding vanuit Heliomare en VierTaal via het Samenwerkingsverband.
- Tijdelijke/langdurende individuele ondersteuning m.b.t. het volgen van leerroute 3.
- Tijdelijke plaatsing SBO/SO via een toelaatbaarheidsverklaring.
- Langdurige plaatsing SBO/SO via een toelaatbaarheidsverklaring.
- Observaties door gedragspecialisten o.a. Triversum, Parlan etc.
- Hulp en expertise bij het invullen van zorgaanvragen.

Daarnaast vindt er Trimesteroverleg plaats tussen de scholen in Regio Alkmaar Oost van het samenwerkingsverband. Binnen de Blossen komen de intern begeleiders een aantal malen per jaar bij elkaar om van en met elkaar te leren.

De Plusklasleerkracht krijgt ondersteuning van de HB specialist van het Samenwerkingsverband. Een leerling volgt een pilot HB klas. Meerdere leerkrachten volgen via VierTaal/SWV bijscholing m.b.t. (senso) motoriek, het omgaan met prikkels en TOS (taalontwikkelingsstoornis).

3. De school werkt samen en zoekt verdergaande structurele samenwerking met ketenpartners, zoals CJG waaronder leerplicht, GGD, SMW en Jeugdzorg.

Wij hebben dit als volgt geregeld:

- De school werkt samen en onderhoudt de contacten met en verwijst naar de externe hulpverleners, met name naar CJG en GGD, door:
 - zich te laten informeren op teambijeenkomsten en door rechtstreekse contacten. Dit is goed te realiseren, omdat de opvoedadviseur van het CJG en de schoolarts in hetzelfde pand spreekuur houden.

4. Gemiddelde groeps grootte en beschikbare personeelsformatie per groep

Wij hebben dit als volgt geregeld:

- De school telt 11 groepen met een gemiddelde groeps grootte op 1-10-2019 van 22 lln.
- Per groep is 1fte leerkracht beschikbaar.

4. Planmatig werken

1. De leerkrachten werken planmatig aan ontwikkelingskansen van alle leerlingen, dus ook specifiek aan de kansen van zorgleerlingen.

Wij hebben dit als volgt geregeld:

- Leerkrachten verkennen en benoemen de onderwijsbehoeften van leerlingen door o.a. observatie, gesprekken en het analyseren van toetsen.
- Leerkrachten bekijken en bespreken de wisselwerking tussen de leerling, de leerkracht, de groep, de leerstof om de onderwijsbehoefte te begrijpen en daarop af te stemmen.
- Leerkrachten reflecteren op hun eigen rol en het effect van hun gedrag op het gedrag van leerlingen, ouders en collega's.
- Leerkrachten zijn zich bewust van de grote invloed, die zij hebben op de ontwikkeling van hun leerlingen.
- Leerkrachten werken met groepsplannen zoals eerder beschreven. De doelgroep zorgleerlingen staat hierin vermeld. Waar nodig worden aparte handelingsplannen gemaakt, uitgevoerd en geëvalueerd. Voor kinderen, waarvan blijkt dat zij het niveau van eind groep 7 mogelijk niet gaan halen, wordt een Ontwikkelingsperspectief (OPP) ingevuld (Topdossier) en worden er tussendoelen opgesteld.

2. De leerkrachten streven naar hoge opbrengsten van alle leerlingen. Deze opbrengsten zijn verwoord in heldere doelen.

Wij hebben dit als volgt geregeld:

- De IB-er monitort de resultaten op schoolniveau. In voorkomende gevallen stelt zij de leerkrachten een verbeterplan voor om te komen tot hogere opbrengsten.
- De Balein norm is qua vaardigheidsscore minimaal de inspectienorm. Leerlingen die in instructiegroep 3 zitten halen minimaal een hoge II, I of 1+ score bij Cito rekenen en begrijpend lezen.

3. De leerkrachten evalueren frequent en systematisch de opbrengsten.

Wij hebben dit als volgt geregeld:

- Dagelijks wordt tijdens de GIP ronde feedback gegeven aan de kinderen. De leerkracht weet dan welke kinderen de instructie niet begrepen hebben.
- Het werk van de kinderen t/m groep 8 wordt dagelijks gecorrigeerd en/ of besproken door de leerkracht.
- Toetsen worden altijd door de leerkracht nagekeken. Na de methodeafhankelijke toetsen volgt de analyse, de evaluatie en het bijstellen van de handelingsplannen.
- Na de methode onafhankelijke toetsen volgt evaluatie en het maken van een nieuw groepsplan voor technisch lezen, begrijpend lezen en rekenen.
- In de groepen 1 en 2 wordt gewerkt met het signaleringsformulier uit de methode Kleuterplein en de kleuteruniversiteit.
- In de groepen 1 en 2 wordt de signaleringslijst dyslexie afgenomen.
- De opbrengsten worden met de IB-er en directie besproken tijdens de groeps- en zorgbesprekingen.
- 2x per jaar wordt het sociogram ingevuld voor de groepen 1 t/m 8.
- 2x per jaar worden de signaleringslijsten van de methode Zien ingevuld door de leerkracht. 1 keer per jaar worden er lijsten (Leer- en leefklimaat, Sociale vaardigheden) ingevuld door de leerlingen van de groepen 7 en 8. Deze lijsten worden waarschijnlijk dit schooljaar vervangen door Cito LIB.

4. De school gebruikt, in alle geledingen, een samenhangend systeem van genormeerde instrumenten en procedures voor het volgen van de prestaties en de ontwikkeling van de leerlingen.

Wij hebben dit als volgt geregeld:

De instrumenten:

- Methodeafhankelijke toetsen
- Methode onafhankelijke toetsen: Cito LVS en de IEP eindtoets

De procedures:

- Groepsbesprekingen, zorgteambesprekingen en MDO's.
- Stappenplan zorg.
- De school hanteert het beleidsplan sociale veiligheid en maakt sociogrammen.

5. De school voert de leerling zorg planmatig uit.

Wij hebben dit als volgt geregeld:

- Wij werken met groepsplannen en handelingsplannen, analyseren en evalueren de methodeonafhankelijke en de methodeafhankelijke toetsen en stellen de planning bij. We observeren dagelijks en noteren deze observaties als er zaken opvallen/ afwijken.

6. De school wil de zorg en begeleiding zoveel mogelijk in de reguliere lessen effectueren en heeft naar de leraren helder beschreven wat er van hen wordt verwacht. Het is voor alle partijen ook duidelijk welke zorg en begeleiding buiten de muren van de klas is georganiseerd.

Wat in de groep kan, moet in de groep gebeuren, wat niet in de groep kan gebeurt elders.

Wij hebben dit als volgt geregeld:

- De leerlingen met een speciale onderwijsbehoefte worden, indien noodzakelijk, begeleid in een aparte ruimte. Voor deze uren is beperkt een leerkracht/onderwijsassistent aanwezig.
- In de groepen worden de leerkrachten geacht de ondersteuning binnen de groep te kunnen verlenen, m.u.v. de leerlingen met speciale onderwijsbehoefte(n).
- Per groep wordt er bekeken wat er aan zorg nodig is, wat de leerkracht zelf kan en wat er aan externe ondersteuning nodig is.
- Pabo stagiaires en ROC stagiaires kunnen worden ingezet bij het begeleiden van zorgleerlingen op onze school.

7. De school heeft een systeem om samenwerkend met ketenpartners tijdig leerproblemen en opgroei- en opvoedproblemen te signaleren.

Wij hebben dit als volgt geregeld:

- De school heeft indien nodig een kleinzorgteambijeenkomst met de consulent passend onderwijs van het samenwerkingsverband om vroegtijdig de problematiek door te spreken en zo nodig aan te pakken.
- De school maakt gebruik van het samenwerkingsverband voor advies en om voor kinderen een (zorg)arrangement aan te vragen.
- De school heeft een aantal malen per jaar een MDO met de ouders (leerling) , consulent passend onderwijs van het samenwerkingsverband, CJG coach, een orthopedagoog om vroegtijdig de problematiek aan te pakken, bij te stellen en te volgen.
- De school heeft direct contact met Heliomare en VierTaal, de consulent van het samenwerkingsverband en indien nodig externe begeleiders.
- De school heeft een bedrag gereserveerd om intelligentieonderzoeken af te nemen of gedragslijsten te laten interpreteren. Het gaat per jaar ongeveer om 2 leerlingen.
- De school werkt samen met de GGD die ingezet kan worden in hulptrajecten binnen het gezin.
- De school volgt het dyslexie en dyscalculieprotocol om kinderen zo vroeg mogelijk te signaleren en in kaart te brengen voor dyslexie en dyscalculie. Aansluitend wordt er nauw samengewerkt met gecertificeerde onderzoeksbureaus en logopedisten.
- De school verwijst ouders naar o.a. het opvoedspreekuur en Het Centrum voor Jeugd en Gezin als er problemen zijn met een kind en als ouders opvoedkundige vragen hebben.
- De IB-er stimuleert de afstemming tussen leerkrachten, ouders en hulpverlening. Bij knelpunten maakt zij dit bespreekbaar. Hierbij is een open communicatie en het benoemen van het gemeenschappelijk doel, het welzijn van het kind, altijd het uitgangspunt.

8. De school heeft een zorgaanpak voor leerlingen met dyslexie en/of dyscalculie.

Wij hebben dit als volgt geregeld:

- De school werkt volgens het dyslexieprotocol/dyscalculieprotocol.
- De school onderhoudt nauwe contacten met de gecertificeerde onderzoeksbureaus m.b.t. de behandeling van kinderen met dyslexie.
- Het team heeft een cursus ERWD gevolgd. (ernstige reken- en wiskunde problemen en dyscalculie).
- Binnen het GIP model is enige tijd beschikbaar voor kinderen met bovengenoemde problematiek.
- De school werkt groepsdoorbrekend met rekenen en lezen.

9. De school heeft en gebruikt onderwijsprogramma's en leerlijnen die zijn afgestemd op leerlingen met een meer of minder dan gemiddelde intelligentie.

Wij hebben dit als volgt geregeld:

- Ons uitgangspunt is: Alle kinderen volgen zo lang mogelijk het gewone onderwijsprogramma uit de onderwijsmethodes die de school gebruikt. Deze methodes geven handvatten/mogelijkheden om te differentiëren, voor leerlingen die meer of minder dan gemiddeld intelligent zijn.
- De school heeft een aparte groep voor meerbegaafde kinderen een keer per week op woensdag onder leiding van een geschoolde leerkracht.
- De school zet groepsdoorbrekend rekenen en lezen in.

10. De school biedt samen met de ketenpartners curatieve zorg aan. Het is voor ouders en leerkrachten duidelijk waaruit deze curatieve zorg bestaat.

Wij hebben dit als volgt geregeld:

- Ons uitgangspunt is: een kind, een zorgroute.
- De school heeft goede contacten met GGD, logopediste, fysiotherapeut, jeugdzorg etc.

5. Extra ondersteuning, ondersteuningsarrangementen voor leerlingen met specifieke onderwijsbehoeften.

5.1 Leer en ontwikkelingsondersteuning

De Balein heeft de volgende zorgarrangementen, die kunnen worden uitgevoerd mits er wordt voldaan aan de volgende voorwaarden:

- Financiering uit externe middelen: arrangementen vanuit het samenwerkingsverband.
- Er is per groep een evenwicht tussen enerzijds het aantal leerlingen met een specifieke ondersteuningsbehoefte en anderzijds de complexiteit van de problematiek van deze leerlingen. Het managementteam neemt hierover een besluit.
- Voor elke leerperiode worden streefdoelen vastgesteld, beschreven en geëvalueerd. Het bereikte resultaat is bepalend voor verlenging van het arrangement.
- NB De Balein zet bijna alle formatie in om de groepen zo klein mogelijk te kunnen houden. Dit om de zorg in de groepen beter te kunnen verlenen. Het betekent voor de school dat er geen vakleerkrachten en geen conciërges zijn. Omdat de school deze keuze maakt levert zij op die gebieden dus in. De noodzaak om een arrangement aan te vragen is kleiner (zie statistieken De Balein). Als de school dus wel de keuze zou maken voor vakdocenten etc. zou de noodzaak voor om arrangementen aan te vragen groter zijn. Hoewel De Balein achter haar keuze staat voelt dit soms scheef.....

Arrangement	Invulling
De school heeft een aanpak voor leerlingen die behoefte hebben aan kortdurende, afwisselende taken	<p>Deskundigheid: De school heeft 1 IB-er met een opleiding en veel ervaring. De school heeft beperkt ondersteuning voor leerlingen met zeer specifieke zorg (o.a. de leerlingen met een Topdossier of behoefte aan ondersteuning op meerdere vakgebieden) in een aparte ruimte kan begeleiden. De transfer van deze aanpak naar de groepen vindt wekelijks plaats.</p> <p>Aandacht en tijd: Er is een gemiddelde groepsgrootte van 22 kinderen. Alle groepen kunnen op afspraak een beroep doen op extra ondersteuning van de IB-er/directie. De school heeft ervaring met het inzetten van stagiaires van de Pabo en het ROC.</p> <p>Voorzieningen: Er zijn aparte ruimtes of plekken (stiltewerkplekken) de hele week beschikbaar. Er zijn materialen en methodieken om werkhouding en taakgerichtheid aan te leren en te oefenen.</p> <p>Gebouw: In de meeste klaslokalen is er beperkt ruimte om een stilteplek te creëren. Onze visie is om de leerlingen zoveel mogelijk in de eigen klas te begeleiden. Indien nodig is er ruimte in de school (hoewel beperkt) om aan deze ondersteuningsbehoefte te kunnen voldoen.</p> <p>Samenwerking: De school werkt samen met de consultant van het Samenwerkingsverband. De leerkrachten met leerlingen met een speciale onderwijsbehoefte worden begeleid door de benodigde deskundigen.</p>

Arrangement	Invulling
<p>De school heeft een aanpak m.b.t. sociale vaardigheden voor kinderen die hieraan behoefte hebben.</p>	<p>Deskundigheid: Alle leerkrachten hebben de methode Taakspel geïmplementeerd. Door het spelen van Taakspel tijdens reguliere lessen, leren leerlingen op onze school om zich beter aan de klassenregels te houden. Het doel is om beginnend probleemgedrag bij kinderen in een vroeg ontwikkelstadium te verminderen en om te buigen naar positiever gedrag. De I.B.er is bevoegd om Kanjertraining te geven.</p> <p>Aandacht en tijd: De I.B.er is getraind tot intern coach Taakspel. Zij is daarvoor 2 uur per maand beschikbaar.</p> <p>Voorzieningen: Er zijn de hele week (beperkt)aparte ruimtes beschikbaar. Er zijn materialen en methodieken om sociale vaardigheden aan te leren en te oefenen.</p> <p>Gebouw: NVT</p> <p>Samenwerking: De school werkt samen met de consultant passend onderwijs van het Samenwerkingsverband. De leerkrachten met leerlingen met een arrangement worden begeleid door de benodigde deskundigen van het samenwerkingsverband.</p>
Arrangement	Invulling
<p>De school heeft een aanpak voor leerlingen die behoefte hebben aan hulp bij het aanbrengen van structuur in hun werk, contact leggen met andere kinderen en zich verplaatsen in anderen.</p>	<p>Deskundigheid: De school heeft 1 IB-er met een opleiding en veel ervaring. De school heeft beperkt een leerkracht die leerlingen met zeer specifieke zorg in een aparte ruimte kan begeleiden. De transfer van deze aanpak naar de groepen vindt wekelijks plaats.</p> <p>Aandacht en tijd: Er is een gemiddelde groepsgrootte van 22 kinderen. Hierdoor kan veel zorg in de groep gedaan worden. Alle groepen kunnen op afspraak een beroep doen op extra ondersteuning van de IB-er. De school heeft veel ervaring met het inzetten van stagiaires van de Pabo en het ROC. Betaalde LIO stagiaires maken extra ondersteuning mogelijk.</p> <p>Voorzieningen: Er zijn aparte ruimtes (stiltewerkplekken) de hele week beschikbaar (beperkt). Er zijn materialen en methodieken om werkhouding en taakgerichtheid (o.a. Taakspel) aan te leren en te oefenen.</p> <p>Gebouw: NVT</p> <p>Samenwerking: De school werkt samen met de consultant passend onderwijs van het Samenwerkingsverband. De leerkrachten met leerlingen met een Topdossier worden besproken met de deskundigen van het samenwerkingsverband. Voor elke volgende leerperiode worden streefdoelen vastgesteld en beschreven.</p>

Arrangement	Invulling
<p>De school heeft een aanpak voor leerlingen die lichamelijke beperkingen ondervinden.</p>	<p>Deskundigheid: De school heeft ervaring met een leerling die gebruik maakte van een rollator of een rolstoel. (spina bi fida). De school heeft ervaring met leerlingen met een beperkte spierspanning/lichamelijke beperkingen ten gevolge van een ernstige ziekte. De school heeft ervaring met TOS en een slechthorendheid.</p> <p>Aandacht en tijd: Leerkrachten zijn in staat om de leerlingen te begeleiden. Bij uitstapjes worden hulpouders ingeschakeld. Oudere leerlingen helpen elkaar.</p> <p>Voorzieningen: Er is een invalidentoilet en douche. Er is aangepast meubilair. De leerkrachten zijn in staat om de bewegingslessen aan te passen.</p> <p>Gebouw: Het schoolgebouw is toegankelijk voor rolstoelen.</p> <p>Samenwerking: Er wordt samengewerkt met de consultant van het samenwerkingsverband, met ambulante begeleiders van Heliomare en Viertaal.</p>

Arrangement	Invulling
<p>De school heeft een aanpak voor leerlingen, die meer kunnen dan de gemiddelde leerling.</p>	<p>De school heeft 1 IB-er met een gecertificeerde opleiding en veel ervaring. Meer dan de helft van de leerkrachten heeft een cursus gevolgd bij Novilo.</p> <p>De directeur en de IB-er waren aangesloten bij de SEN groep binnen Blossse.</p> <p>Er is 1 dag per week een geschoolde leerkracht HB beschikbaar voor het begeleiden van leerlingen in de Plus groep.</p> <p>Aandacht en tijd: Er is een gemiddelde groepsgrootte van 22 kinderen. Hierdoor kan veel zorg in de groep gedaan worden. Alle groepen kunnen op afspraak een beroep doen op extra ondersteuning van de IB-er. De school heeft veel ervaring met het inzetten van stagiaires van de Pabo en het ROC. Betaalde LIO stagiaires maken extra ondersteuning mogelijk.</p> <p>Voorzieningen: Er zijn de hele week aparte ruimtes beschikbaar. Er zijn materialen en methodieken om</p>

	<p>kinderen meer uitdaging te bieden. Bijv. Webpaden, Somplextra, Filosofie, Techniek.</p> <p>Gebouw: Er zijn geen specifieke aanpassingen</p> <p>Samenwerking: De school werkt samen met de consultant van het Samenwerkingsverband. De groepsleerkrachten worden indien nodig begeleid door de deskundigen van het samenwerkingsverband. Er is binnen het Samenwerkingsverband een pilot gestart (2020) m.b.t. het onderwijs aan hoog/meer begaafde leerlingen. Een leerling van onze school maakt gebruik van deze pilot.</p>
--	--

6. Randvoorwaarden

Het volgende valt buiten onze (zorg) mogelijkheden.

<p>Wij kunnen niet aan de onderwijsbehoefte voldoen van kinderen:</p> <ul style="list-style-type: none"> ○ waarvan de ouders geen vertrouwen hebben in de school. ○ waarvan de ouders niet (actief) meewerken aan het zorgarrangement. ○ die niet aanspreekbaar en aanstuurbaar zijn door meerdere personen en die sterk externaliserend gedrag vertonen tijdens het onderwijsleerproces en tijdens het groepsproces. ○ als de klassensituatie niet hanteerbaar is. Wij denken hierbij aan problemen die kunnen ontstaan door meerdere kinderen met een handicap in één groep. ○ waarbij de cognitieve ontwikkeling stagneert en het welbevinden van het kind en het didactisch aanbod niet in balans is. ○ die de belangen van de 'overige leerlingen' in de groep en/of de leerkrachten d.m.v. hun gedrag, houding of taalgebruik dusdanig onder druk zetten, dat het onderwijsleerproces wordt verstoord. ○ die dagelijks één op één begeleiding nodig hebben. ○ die een sterk individueel gerichte orthopedagogische- of orthodidactische begeleidingsvraag hebben. ○ waarbij niet aan de (fysieke) zorgbehoefte kan worden voldaan, bijvoorbeeld niet zindelijk zijn. ○ waarbij de (fysieke) veiligheid van anderen in gevaar komt. Groepsleden moeten zich veilig en vertrouwd blijven voelen. ○ als lopende procedures nog niet zijn afgehandeld. Wij denken hierbij aan onderzoeken, verwijzingen naar het RIAGG en andere zorg verlenende instanties. ○ als de leerling niet woonachtig is binnen het reguliere voedingsgebied van Blosse. ○ wanneer ouders zich niet kunnen vinden in de afspraken die de school met hen heeft gemaakt. <p>Als de school aan specifieke casuïstiek gaat beginnen moet er voorafgaand aan de aanvang van het schoolproces beschreven worden welke onderwijsbehoeften de leerling heeft. Van de start tot wanneer de leerling de school verlaat.</p> <p>De school behoudt zich het recht om voorafgaand aan de definitieve plaatsing, na de wenperiode, een leerling alsnog te weigeren als blijkt dat plaatsing op de school niet in het belang is van de leerling, de klasgenoten en de school.</p> <p>Ook behoudt school zich het recht om leerlingen bij aanvang beperkte dagdelen toe te laten. Er kan dan samen met ouders gekeken worden of De Balein de onderwijsbehoeften van de betreffende leerling kan verzorgen, of dat er gezocht moet worden naar een andere passende oplossing.</p>
--

7. Conclusie en ambities

1. De leerkrachten aan onze school hebben kennis van en kunde in het vak van leraar. Ook als het gaat om leerlingen die een speciale onderwijsbehoefte hebben.

Wij willen dit aspect onderhouden en verbeteren

- In 2022-2023 voeren wij definitief de signaleringslijst taal en spraakstoornissen in voor de groepen 1 en 2.
- In 2022-2023 voert de school LVS Cito Leerling in Beeld in.
- In 2022-2023 gaan de leerkrachten van groep 1 en 2 werken met het volgsysteem Cito Kleuter in Beeld.
- In 2022-2023 wordt het werken met Nieuwsbegrip Goud geëvalueerd en zo nodig bijgesteld.
- In 2022-2023 wordt het werken met Estafette (nieuw) geëvalueerd en zo nodig bijgesteld.
- In 2022-2023 wordt de pilot met de methode Samsom afgesloten en besloten of dit de rekenmethode wordt in groep 3.
- In 2022-2023 staat het beredeneerd aanbod in de groepen 1 en 2 uitgewerkt op papier.
- In 2022-2023 oriënteren wij ons op het vernieuwen van Pluspunt (rekenmethode).
- In 2022-2023 oriënteren wij ons op een methode sociale vaardigheden.
- In 2022-2023 verbeteren wij het analyseren van toetsgegevens.
- In 2022-2023 werken wij n.a.v. onze missie en visie aan het aspect **veilig en samen leren**.
- In 2022-2023 analyseren wij wat er nodig is n.a.v. de Corona-achterstanden en zetten hierop in. (extra handen in de klas, scholing etc). Gaande het jaar wordt dit geëvalueerd en waar nodig bijgesteld.
- In 2022-2023 tweede observatieronde Nieuwsbegrip Goud en evaluatie.
- In 2022-2023 verkennen en proberen wij mogelijkheden om de integratie van Oekraïense leerlingen te verbeteren.
- In 2023 rond een leerkracht de HB scholing af.
- In 2022-2023 maakt de school een begin met de doorgaande lijn voor kinderen van 0-12-jaar.
- In 2024-2025 heeft de school een rekenspecialist.
- In 2024-2025 heeft de school een gedragspecialist.
- In 2024-2025 volgt het team een cursus in gesprekstechnieken.

2. De school heeft expertise opgebouwd van het (zorg)team voor wat betreft preventieve en (licht)curatieve interventies bij zorgleerlingen. Deze expertise wordt structureel en planmatig ingezet.

Zie conclusies en ambities punt 1

3. De leerkrachten streven naar hoge opbrengsten van alle leerlingen. Deze opbrengsten zijn verwoord in heldere doelen.

Wij willen dit aspect verbeteren. De beschrijving in praktische stappen hoe we deze verbetering gaan realiseren en waar we over een jaar denken te zijn:

- De Baleinnorm is minimaal de inspectienorm.
- De school analyseert wat er nodig is nav de Corona-achterstanden en zet hierop in. (extra handen in de klas, scholing etc). Gaande het jaar wordt dit geëvalueerd en waar nodig bijgesteld.

4. De leerkrachten evalueren frequent en systematisch de opbrengsten.

Wij willen dit aspect verbeteren. De beschrijving in praktische stappen hoe we deze verbetering gaan realiseren en waar we over een jaar denken te zijn:

- In 2022-2023 gaan wij werken met Cito LIB en KIB. Wij verwachten dat het voor de leerkrachten eenvoudiger wordt om de opbrengsten te analyseren.
- In 2022-2023 verwachten wij een interne audit (Blosse) m.b.t. het frequent en systematisch analyseren waar het hele team bij betrokken wordt.
-

5. De school heeft een sluitend systeem om samenwerkend met ketenpartners tijdig leerproblemen en opgroei- en opvoedproblemen te signaleren.

Wij willen dit aspect verbeteren. De beschrijving in praktische stappen hoe we deze verbetering gaan realiseren en waar we over een jaar denken te zijn).

- Wij kunnen door de specifieke onderwijsbehoeften van leerlingen met leer- en gedragsproblemen in beeld te brengen aantonen welke deskundigheid en extra financiële middelen we nodig hebben om deze leerlingen preventief te kunnen begeleiden.
- Wij willen ervoor zorgen dat ouders in samenwerking met de school een medewerker van een instelling voor opvoedkundige problemen kunnen raadplegen.
- Door de intensieve samenwerking met consultatiearts, peuterspeelzalen en kinderopvang kunnen 4 jarigen een goede start maken in het basisonderwijs.

8. Schoolondersteuningsprofiel De Balein

	Zwaarteniveau 1	Zwaarteniveau 2	Zwaarteniveau 3
Sociaal emotioneel			
<i>Taakgericht</i>	x	X*	nee
<i>Structuur</i>	x	X*	nee
<i>SOVA</i>	x	X*	nee
Leer/ontwikkel			
<i>Laag intellect</i>	x	X	nee
<i>Hoog intellect</i>	x	X	nee
<i>Meervoudig intellect</i>	x	X*	nee
<i>Lees/dyslexie</i> <i>Reken/dyscalculie</i>	x	X*	X*
Fysiek/medisch			
<i>Spraak/taal</i>	x	nee	nee
<i>Visueel</i>	x	nee	nee
<i>Lichamelijk</i>	x	X*	nee

Op De Balein hebben we een zeer laag verwijzingspercentage. Wij proberen zolang mogelijk thuis nabij onderwijs te verzorgen. Dit willen wij ook in de toekomst blijven doen. Daar zitten grenzen aan en deze kunnen wij onvoldoende kwijt in het bovenstaande schema (*). Dit gaat onder meer om zaken als comorbiditeit, de ernst van de problematiek (bv op lichamelijk gebied) stapeling van problemen in één groep.